

Wyspiański

BOSZ
art

MALARSTWO/PAINTING

Na przełomie XIX i XX wieku prowincjonalny i konserwatywny Kraków stał się niespodziewanie ważnym ośrodkiem życia i twórczości młodych artystów. Pośród wariantów programów pozytywnych, zmierzających do wsparcia i naprawy narodu, dzieło Stanisława Wyspiańskiego zajmuje szczególną pozycję. Urodzony w 1869 roku w Krakowie, syn rzeźbiarza Franciszka, Stanisław Wyspiański był jednym z najznakomitszych i najwybitniejszych artystów polskiego modernizmu. Wszechstronnie utalentowany w dziedzinie literatury i sztuk pięknych, wizjoner i historiozof, stworzył cykl dramatów narodowych niezmiennie obecnych we współczesnym repertuarze polskich teatrów, a swoją oryginalną twórczością plastyczną rozpoczął nową epokę w dziejach polskiej sztuki. Zajmował się malarstwem monumentalnym – polichromią kościelną i witrażem, malarstwem sztalugowym – portretem i pejzażem, a także sztuką użytkową – projektowaniem wnętrz, typografią, grafiką. Perfekcyjnie posługiwał się techniką pastelu, rzadziej olejną. Projektował scenografię i kostiumy do własnych dramatów. Trudnił się konserwacją zabytkowych polichromii i witraży kościelnych. Planował i projektował odnowę Wzgórza Wawelskiego, znaną jako Wawel Akropolis.

Malowany na przełomie 1904 i 1905 roku cykl utrwalający widok z okna pracowni na kopiec Kościuszki należy do najświetniejszych pejzażowych prac artysty. Operował zwięzłą formą, silnym, linearnym konturem wyodrębniał bryłę z płaskiego, pustego tła. Stosował dysonansowe zestawienia barwne. Powstałe w 1900 i 1902 roku projekty witraży wawelskich stanowią cykl wizerunków wybranych postaci historycznych i mitycznych, związanych z polską historiozofią i wielką literaturą romantyczną. Do monumentalnych gotyckich okien ambitu katedry artysta wykonał pastelami wizerunki króla Kazimierza Wielkiego, św. Stanisława Biskupa, księcia Henryka Pobożnego. Powstały dzieła wybitne, o silnym ładunku emocjonalnym, niespotykanej dotąd skali i ekspresji, wywodzące swą genealogię z narodowej literatury romantycznej.

Teatr był pasją życia artysty. Jego ambitne wymagania sformułowane w dramatach domagały się wyzwolenia potencjału jednostki, rozumianego jako wewnętrzna wolność intelektualnie sprawnego, zdyscyplinowanego, uwolnionego od schematów, świadomego wyborów i zdolnego do czynów człowieka. Dramat dostrzegał i rozpoznawał wszędzie wokół siebie, pojmując w jego kategoriach rzeczywistość realną. Współtworzyły go: literacka treść dzieła i jego obraz plastyczny. Marzył o teatrze „ogromnym”, totalnym, jednoczącym w sobie wszystkie elementy inscenizacji: słowo, malarstwo, muzykę, światło. W latach 1898–1907 Wyspiański wydał wszystkie swoje dramaty w kilku zmodyfikowanych wersjach graficznych.

Projekty wnętrz traktował jak uniwersalną partyturę, rozpisaną na głosy podporządkowane swojej własnej harmonii. Wnętrze użytkowe traktował z jednej strony

At the turn of the 19th and 20th century the provincial and conservative Kraków unexpectedly turned into an important centre for young artists. The work of one of them, Stanisław Wyspiański, earned a special place among the positive arts programmes aiming to assist the nation and improve its condition. Born in Kraków in 1869 as the son of sculptor Franciszek Wyspiański, Stanisław Wyspiański became one of the principal and most distinguished Polish Modernists. A man of many talents in the arts and letters, a visionary and historiosopher, he created a cycle of plays on national subjects which hold a permanent place in today's Polish repertoire; while his originality in the visual arts launched a new era in the history of Polish art. His works included monumental painting; church polychromy and stained glass; easel painting: portraiture and landscape; applied art: interior design, typography and graphics. He was a master of the pastel technique, and (less often) worked with oils. He designed the stage sets and costumes for productions of his own plays. He was involved in the conservation of historic church murals and stained glass. And he designed the Wawel Akropolis project, a novel redecoration scheme for Wawel Hill.

One of Wyspiański's best achievements in landscape is the cycle of views of Kościuszko's Mound from his studio window, painted at the turn of 1904 and 1905. He used a compact form, with a strong, linear contour separating off solid shapes from a flat, empty background. He applied dissonant colour compositions. His cycle of stained-glass window designs made in 1900 and 1902 for Wawel Cathedral presents a pageant of historical and mythical characters associated with Polish historiosophy and Romantic literature. In his pastels for the monumental Gothic windows in the ambulatory he portrayed King Casimir the Great, St. Stanislaus the Bishop, and Duke Henry the Pious. It was a set of outstanding works with a strong emotional charge, of hitherto unprecedented size and expressiveness, and rooted in the national Romantic literature.

Theatre was a lifetime passion for him. The ambitious demands he put into his plays called for the liberation of the individual's potential in the sense of the inner freedom of an intellectually proficient, disciplined person free of schematic thinking, aware of his choices and capable of action. He observed and recognised drama everywhere in his own environment, approaching reality through the categories of drama, composed of a play's literary aspect and its visual image. He dreamed of a "huge," total theatre integrating all the elements of dramatic production: words, painting, music, illumination. In 1897–1907 he published all his plays in several graphically modified versions.

He saw interior design as a grand music score with the diverse parts performing in their own harmony. He treated utility interiors in categories applicable to theatre

w kategoriach przestrzeni teatralnej, z drugiej zaś jako terytorium ducha i materii, przeznaczone do praktykowania samego siebie. Podobnie jak w innych dziedzinach sztuki, także i we wnętrzu starał się stworzyć spójny program ideowy, odwołujący się do związku człowieka z naturą, cywilizacyjnych korzeni tkwiących w antyku i chrześcijaństwie, tradycji narodowego rękodziela, rzemiosła, sztuki i tradycji ludowej.

We wszystkich podejmowanych dziedzinach sztuki: konserwacji, malarstwie, typografii, dramacie, scenografii, poezji, prowadził ciągły spór z tradycją myślową i kulturową, a jednym z jego głównych postulatów było prawo do decydowania o kształcie dzieła, o artystycznej autonomii, do mówienia własnym językiem. W wierszu powstałym podczas oczekiwania na wynik batalii o krakowski Teatr Miejski napisał:

„(...) Nie dla autorskiej ambicji się głoszę
ale, że wolny – służyć jestem gotów;
zaś służyć mogę tylko tam, gdzie rządzą,
pod cudzy namiot przygodny nie zbłądzą (...).”

Wyspiański we wszystkich podejmowanych dziedzinach sztuki konsekwentnie przedstawiał własną, oryginalną koncepcję świata, tworząc wizję ostrą, niepochebną, niedokończoną i silnie intelektualną. Zmarł w Krakowie 28 listopada 1907 roku w wieku 38 lat. Został pochowany w Krypcie Zasłużonych w kościele na Skalce.

Marta Romanowska – historyk sztuki, kierownik oddziału i starszy kustosz Muzeum Narodowego w Krakowie w latach 1983–2009, we współpracy z prof. Mieczysławem Porębskim zrealizowała trzy stałe ekspozycje Muzeum Stanisława Wyspiańskiego: w Muzeum Narodowym w Krakowie, w oddziale przy ulicy Kanoniczej 9 i w Kamienicy Szolańskich. Autor scenariuszy i kurator wystaw, katalogów i publikacji. Starszy wykładowca w Państwowej Wyższej Szkole Teatralnej im. Ludwika Solskiego w Krakowie.

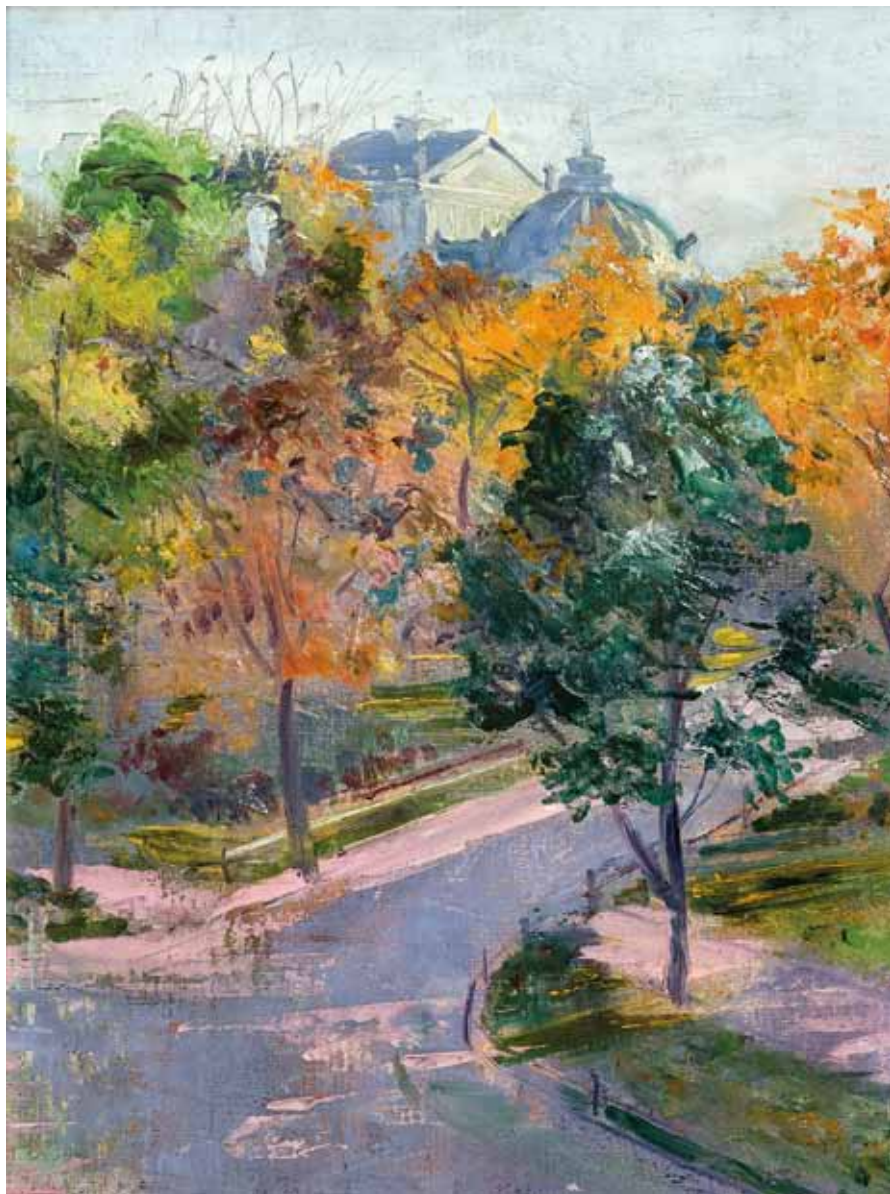
space, but also as a domain of mind and matter for the practice of selfhood. As in other fields of the arts, he tried to create a coherent conceptual programme in interior design as well, invoking the bond between Man and Nature, the civilisational roots of Antiquity and Christianity, the national traditions in the arts and crafts and folklore.

In all the artistic disciplines in which he engaged: conservation, painting, typography, drama, stage design, and poetry – he was constantly debating with intellectual and cultural tradition, and one of his main postulates was the individual artist's right to decide about the shape of his work, to exercise autonomy, to speak in his own language. In a poem written while waiting for the outcome of the battle over the Municipal Theatre he wrote,

“... not for author's ambition do I declare,
but that as a free man I'll eagerly serve;
for serve may I only where my word holds sway,
in no strange retainership shall my spirit stray.”

In all of the arts he addressed Wyspiański always presented his own, original view of the world – a vision that was sharp, uncomplimentary, unfinished and strongly intellectual. He died in Kraków on 28th November 1907 at the age of 38 and was buried in the Distinguished Persons' Crypt in Skalka Church.

Marta Romanowska – art historian, senior curator and branch head at the National Museum in Kraków (1983–2009). Joint creator (with Professor Mieczysław Porębski) of the permanent Wyspiański exhibitions in three of the National Museum's branches in Kraków (the Main Building, the Kanonicza 9 branch, and the Szołayski House branch). Exhibition designer and curator; author of catalogues and other art publications. Senior lecturer at the National Academy of Theatre Arts in Kraków.

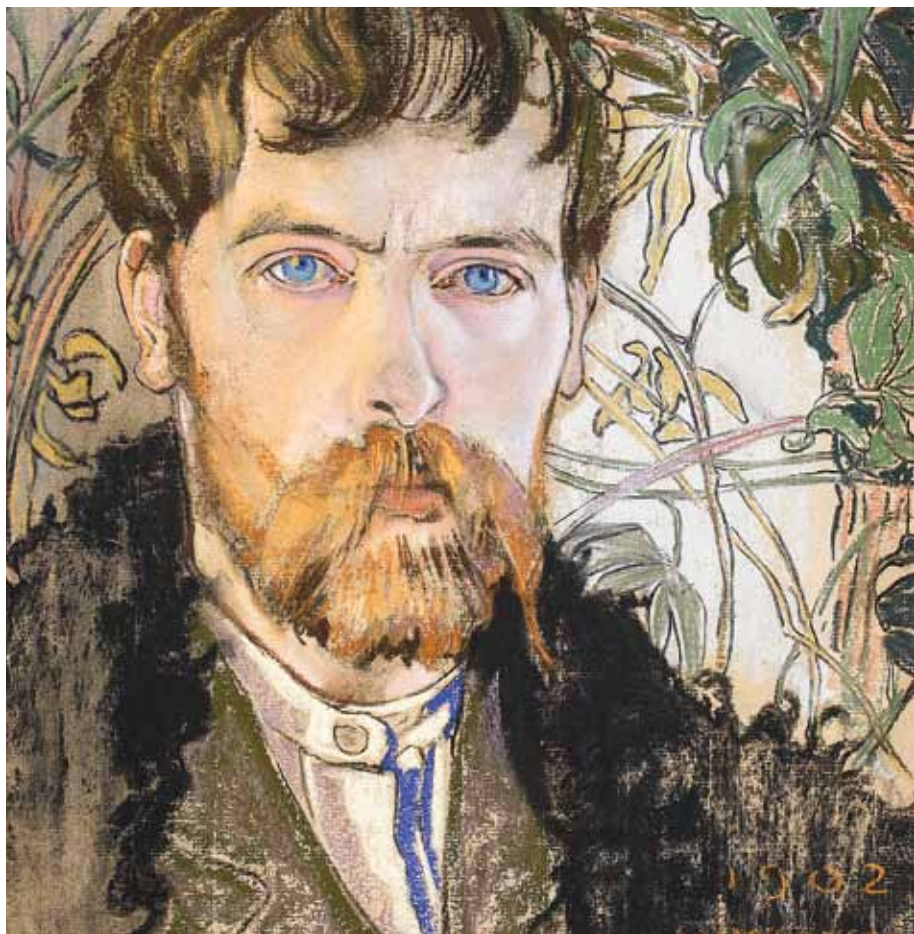


Widok z Zacisza na Teatr Miejski

View of the Municipal Theatre from the Zacisze

1894, olej na płótnie/oils on canvas, 38,2 × 29 cm





Autoportret
Self-Portrait

1902, pastel na papierze żeberkowym/pastels on ribbed paper, 37,5 × 36,8 cm



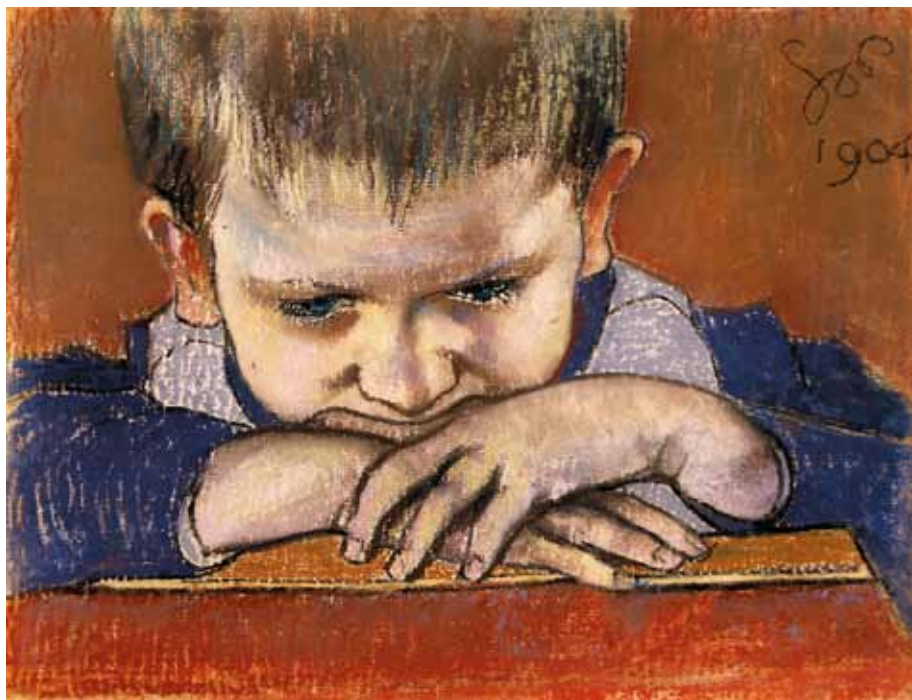


Autoportret z żoną

Self-Portrait with Wife

1904, pastel na papierze/pastels on paper, 47,7 × 62,2 cm





Portret Mietka

Portrait of Mietek

1904, pastel na papierze/pastels on paper, 31,8 × 41,8 cm





Planty o świcie

The Planty Gardens at Dawn

1894, olej na płótnie/oils on canvas, 110 × 220 cm

